

# TIM SA (TP 27,3 zł)

## Rekordowy rok 2020 dla biznesu handlowego

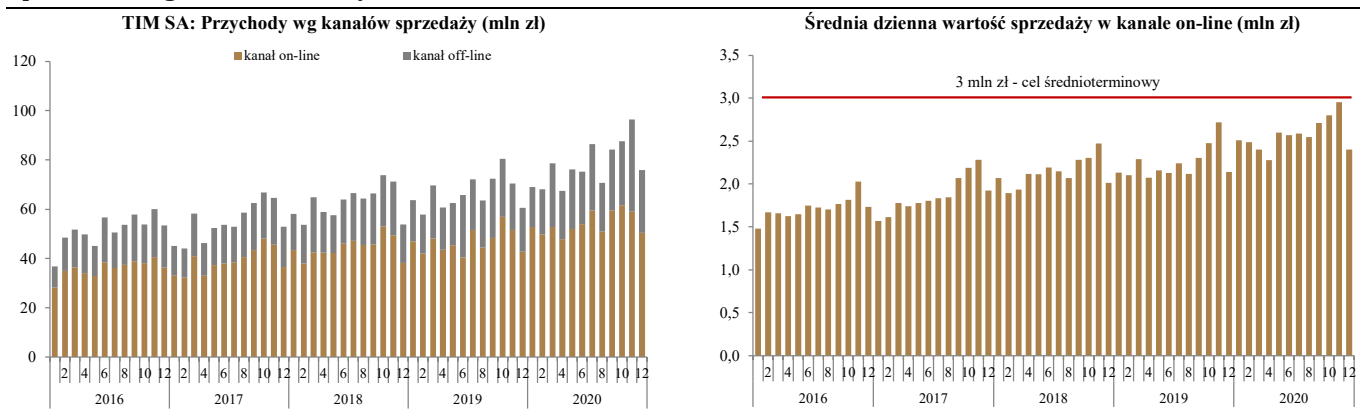
### Wpływ na rynek: POZYTYWNY

Zgodnie z polityką informacyjną, TIM raportem bieżącym poinformował o wielkości sprzedaży w biznesie handlowym (TIM SA) w grudniu 2020 r. i całym ubiegłym roku.

#### Komentarz Michał Sztabler:

- Sprzedaż ogółem wyniosła 76 mln zł, co oznacza wzrost o 25% r/r.
- Sprzedaż w segmencie e-commerce wzrosła do 50,4 mln zł (+18% r/r).
- Udział sprzedaży w kanale internetowym wyniósł 66% (przed rokiem 71%), nieco poniżej średniej dla całego roku. Grudzień był drugim z rzędu miesiącem z niższym udziałem e-commerce (poniżej 70%).
- W 2020 r. grudzień miał o 1 dzień większą ilość dni roboczych niż przed rokiem, a średnia dzienna wartość obrotu e-commerce wyniosła 2,4 mln zł (cel w perspektywie średnioterminowej to 3 mln zł dziennej sprzedaży w kanale on-line).
- W całym 2020 r. TIM osiągnął przychody z działalności dystrybucyjnej na poziomie 935 mln zł (+17% r/r). Prognoza Noble Sec. na 2020 r. zakładała 908 mln zł przychodów jednostkowych (+14% r/r). Nie widzimy zagrożenia dla wykonania naszych założeń odnośnie rocznego EBITDA oraz zysku netto. Daje to naszym zdaniem podstawy do oczekiwania dywidendy wyższej niż wypłacona w grudniu zaliczka (1,2 zł/akcję).
- Kolejny dobry raport sprzedażowy potwierdza nasze wcześniejsze spostrzeżenie, iż TIM działając m.in. w segmencie DIY (w zakresie komponentów elektrotechnicznych) i przy wysokim udziale kanału e-commerce jest jednym z beneficjentów koronawirusa i zmiany zachowań konsumentów w kierunku zakupów dokonywanych za pośrednictwem internetu.
- Ostatnie miesiące ubiegłego roku charakteryzowały się bardzo wysoką dynamiką sprzedaży, cały IV kwartał zamknął się wynikiem 260 mln zł jednostkowych przychodów (+23% r/r).

### Sprzedaż w segmencie handlowym



Źródło: TIM, Noble Securities

Ostatni raport wydany w ramach Programu Wsparcia Pokrycia Analitycznego w dniu 2.12.2020 r. z ceną docelową 27,3 zł. Cena w dniu wydania 16,2 zł.

#### Michał Sztabler

Analitik akcji

michal.sztabler@noblesecurities.pl

+48 22 213 22 36

**OBJAŚNIENIE TERMINOLOGII FACHOWEJ ZASTOSOWANEJ W RAPORCIE ANALITYCZNYM**

**BV** – wartość księgowa  
**EV** – wycena rynkowa spółki powiększona o wartość długu odsetkowego netto  
**EBIT** – zysk operacyjny  
**CF (CFO)** – przepływy pieniężne z działalności operacyjnej  
**NOPAT** – zysk operacyjny pomniejszony o hipotetyczny podatek od tego zysku  
**EBITDA** – zysk operacyjny powiększony o amortyzację  
**EBITDAA** – EBITDA skorygowana o zmianę wartości godziwej portfeli  
**EPS** – zysk netto przypadający na 1 akcję  
**DPS** – dywidenda przypadająca na 1 akcję  
**P/E** – stosunek ceny akcji do zysku netto przypadającego na 1 akcję  
**P/EBIT** – stosunek ceny akcji do zysku operacyjnego przypadającego na 1 akcję  
**P/EBITDA** – stosunek ceny akcji do zysku operacyjnego powiększonego o amortyzację przypadającą na 1 akcję  
**P/BV** – stosunek ceny akcji do wartości księgowej przypadającej na 1 akcję  
**EV/EBIT** – stosunek wyceny rynkowej spółki powiększonej o dług netto do zysku operacyjnego  
**EV/EBITDA** – stosunek wyceny rynkowej spółki powiększonej o dług netto do zysku operacyjnego powiększonego o amortyzację  
**ROE** – stopa zwrotu z kapitału własnego  
**ROA** – stopa zwrotu z aktywów  
**WACC** – średni ważony koszt kapitału  
**FCFF** – wolne przepływy pieniężne dla właścicieli kapitału własnego i wierzycieli  
**Beta** – współczynnik uwzględniający zależność zmiany ceny akcji danej spółki od zmiany wartości indeksu  
**SG&A** – suma kosztów ogólnego zarządu i sprzedaży

**ZASTRZEŻENIA PRAWNE**
**PODSTAWOWE ZASADY WYDAWANIA RAPORTU ANALITYCZNEGO**

Niniejszy raport analityczny, zwany dalej „Raportem” został przygotowany przez Noble Securities S.A. („NS”) z siedzibą w Warszawie.

Podstawą do opracowania Raportu były publicznie dostępne informacje znane Analitykowi na dzień sporządzenia Raportu, w szczególności informacje przekazane przez Emitenta w raportach bieżących i okresowych sporządzanych w ramach wykonywania obowiązków informacyjnych.

Raport wyraża wyłącznie wiedzę oraz poglądy Analityka, według stanu na dzień jego sporządzenia.

Przedstawione w Raporcie prognozy oraz elementy ocenne, oparte są wyłącznie o analizę przeprowadzoną przez Analityka, bez uzgodnień z Emitentem ani z innymi podmiotami i opierają się na szeregu założeń, które w przyszłości mogą okazać się nietrafne.

NS ani Analityk nie udzielają żadnego zapewnienia, że podane prognozy sprawdzą się.

Raport wydawany przez NS obowiązuje przez okres 24 miesięcy, chyba że zostanie wcześniej zaktualizowany. Częstotliwość aktualizacji wynika z terminu publikacji przez Emitenta wyników finansowych za dany okres sprawozdawczy, sytuacji rynkowej lub subiektywnej oceny Analityka.

**SILNE I SŁABE STRONY METOD WYCENY STOSOWANYCH PRZEZ NS W RAPORCIE**

**Metoda DCF** (ang. *discounted cash flow*) – uważana jest za najbardziej właściwą metodologicznie technikę wyceny i polega na dyskontowaniu przepływów finansowych generowanych przez oceniany podmiot. Silne strony tej metody to uwzględnienie wszystkich strumieni gotówki, jakie wpływają i wypływają ze spółki oraz kosztu pieniądza w czasie. Wadami metody wyceny DCF są: duża ilość założeń i parametrów, które trzeba oszacować oraz wrażliwość wyceny na zmiany tych czynników. Odmianą tej metody jest metoda zdyskontowanych dywidend.

**Metoda porównawcza** – opiera się na porównaniu mnożników wyceny firm z branży, w której działa oceniany podmiot. Metoda ta bardzo dobrze odzwierciedla bieżący stan rynku, wymaga mniejszej liczby założeń oraz jest prostsza w zastosowaniu (stosunkowo duża dostępność wskaźników dla podmiotów porównywanych). Do jej wad można zaliczyć dużą zmienność związaną z wahaniami cen i indeksów giełdowych (w przypadku porównywania do spółek giełdowych), subiektywizm w doborze grupy porównywalnych firm oraz uproszczenie obrazu spółki prowadzące do pominięcia pewnych istotnych parametrów (np. tempo wzrostu, corporate governance, aktywa pozaoperacyjne, różnice w standardach rachunkowości).

**INTERESY LUB KONFLIKTY INTERESÓW, KTÓRE MOGLYBY WPŁYNAĆ NA OBIEKTYWNOŚĆ RAPORTU**

Raport został sporządzony przez NS odpłatnie, na zlecenie Giełdy Papierów Wartościowych w Warszawie S.A.

Analityk nie jest stroną jakiegokolwiek umowy zawartej z Emitentem i nie otrzymuje wynagrodzenia od Emitenta. Wynagrodzenie przysługujące Analitykowi z tytułu sporządzenia Raportu należne od NS nie jest bezpośrednio powiązane z transakcjami dotyczącymi usług maklerskich świadczonych przez NS lub innymi rodzajami transakcji, które prowadzi NS lub jakkolwiek inna osoba prawna będąca częścią grupy, do której należy NS lub z opłatami za transakcje, które otrzymują NS lub te osoby. Nie można wykluczyć, że wynagrodzenie, które może przysługiwać w przyszłości Analitykowi od NS z innego tytułu, może być w sposób pośredni uzależnione od wyników finansowych NS, w tym z uzyskiwanych w ramach transakcji z zakresu bankowości inwestycyjnej dotyczących instrumentów finansowych Emitenta. Analityk nie jest stroną jakiegokolwiek umowy zawartej z Emitentem i nie otrzymuje wynagrodzenia od Emitenta. Wynagrodzenie przysługujące Analitykowi z tytułu sporządzenia Raportu należne od NS nie jest bezpośrednio powiązane z transakcjami dotyczącymi usług maklerskich świadczonych przez NS lub innymi rodzajami transakcji, które prowadzi NS lub jakkolwiek inna osoba prawna będąca częścią grupy, do której należy NS lub z opłatami za transakcje, które otrzymują NS lub te osoby. Nie można wykluczyć, że wynagrodzenie, które może przysługiwać w przyszłości Analitykowi od NS z innego tytułu, może być w sposób pośredni uzależnione od wyników finansowych NS, w tym z uzyskiwanych w ramach transakcji z zakresu bankowości inwestycyjnej dotyczących instrumentów finansowych Emitenta. Jest możliwe, że NS ma lub będzie miał zamiar złożenia oferty świadczenia usług na rzecz Emitenta.

**ROZWIĄZANIA ORGANIZACYJNE I ADMINISTRACYJNE ORAZ BARIERY INFORMACYJNE USTANOWIONE W CELU ZAPOBIEGANIA KONFLIKTOM INTERESÓW ORAZ ICH UNIKANIA**

Szczegółowe zasady postępowania w przypadku powstania konfliktów interesów zawarte są w „Regulaminie zarządzania konfliktami interesów w Noble Securities S.A.” dostępnym na stronie internetowej [www.noblesecurities.pl](http://www.noblesecurities.pl) w zakładce: „O nas”/„Regulacje”/„Polityka informacyjna”.

Struktura wewnętrzna NS zapewnia organizacyjne oddzielenie od siebie Analityków od osób (zespołów) wykonujących czynności, które wiążą się z ryzykiem powstania konfliktu interesów oraz zapobiega powstawaniu konfliktów interesów, a w przypadku powstania takiego konfliktu umożliwia ochronę interesów Klienta przed szkodliwym wpływem tego konfliktu. W szczególności Analitycy nie posiadają dostępu do informacji o transakcjach zawieranych na rachunek własny NS oraz do zleceń Klientów. NS dba o to, by nie istniała możliwość wywierania przez osoby trzecie jakiegokolwiek niekorzystnego wpływu na sposób wykonywania pracy przez Analityków. NS dba o to, by nie istniały żadne powiązania pomiędzy wysokością wynagrodzeń pracowników jednej jednostki organizacyjnej oraz wysokością wynagrodzeń pracowników innej jednostki organizacyjnej lub wysokością przychodów osiąganych przez tę inną jednostkę organizacyjną, jeżeli jednostki te wykonują czynności, które wiążą się z ryzykiem powstania konfliktu interesów.

NS posiada wdrożony regulamin wewnętrzny dotyczący przepływu informacji poufnych oraz stanowiących tajemnicę zawodową, który ma na celu zabezpieczenie informacji poufnej lub tajemnicy zawodowej oraz zapobieganie nieuzasadnionemu ich przepływowi bądź niewłaściwemu ich wykorzystaniu. NS ogranicza do niezbędnego minimum krąg osób mających dostęp do informacji poufnej lub tajemnicy zawodowej. W celu kontrolowania dostępu do istotnych informacji o charakterze niepublicznym, w ramach NS funkcjonują wewnętrzne ograniczenia i bariery w przekazywaniu informacji, tzw. chińskie mury, tj. zasady, procedury i fizyczne rozwiązania mające na celu uniemożliwienie przepływu i wykorzystania informacji poufnej oraz stanowiących tajemnicę zawodową. NS stosuje ograniczenia w fizycznym dostępie (odrębne pokoje, szafy zamknięte na klucz) oraz w zakresie dostępu do systemów informatycznych.

NS posiada wdrożony regulamin w zakresie wykonywania czynności polegających na sporządzaniu analiz inwestycyjnych, analiz finansowych oraz innych rekomendacji o charakterze ogólnym dotyczących transakcji w zakresie instrumentów finansowych, a także procedurę wewnętrzną regulującą przedmiotowy zakres. NS ujawnia w treści sporządzanych przez siebie Raportów wszelkie powiązania i okoliczności, które mogłyby wpłynąć na obiektywność sporządzanych Raportów. Zakazane jest przyjmowanie przez NS lub Analityka korzyści materialnych lub niematerialnych od podmiotów posiadających istotny interes w treści Raportu, proponowanie Emitentowi przez NS lub Analityka treści korzystnej dla tego Emitenta. Zakazane jest udostępnianie Emitentowi lub innym osobom niż Analitycy, Raportu, zawierającego treść zalecenia lub cenę docelową, przed rozpoczęciem jego dystrybucji w celach innych niż weryfikacja zgodności działania NS z jego zobowiązaniami prawnymi.

NS posiada wdrożony regulamin wewnętrzny dotyczący zasad zawierania transakcji osobistych przez osoby zaangażowane, który m.in. zabrania wykorzystywania do transakcji osobistych informacji uzyskanych w związku z wykonywanymi czynnościami służbowymi. Ponadto Analitycy nie mogą zawierać transakcji osobistych

dotyczących instrumentów finansowych Emitenta bądź powiązanych instrumentów finansowych przed rozpoczęciem rozpowszechniania Raportu, a także transakcji osobistych sprzecznych z treścią Raportu oraz w przypadku, gdy NS rozpoczyna lub prowadzi prace nad emisją instrumentów finansowych Emitenta od czasu powzięcia przez Analityka informacji w tym zakresie do czasu opublikowania prospektu – w przypadku oferty publicznej albo do uruchomienia oferty..

NS posiada wdrożony regulamin wewnętrzny dotyczący zasad zawierania transakcji osobistych przez osoby zaangażowane, który m.in. zabrania wykorzystywania do transakcji osobistych informacji uzyskanych w związku z wykonywanymi czynnościami służbowymi. Ponadto Analitycy nie mogą zawierać transakcji osobistych dotyczących instrumentów finansowych Emitenta bądź powiązanych instrumentów finansowych przed rozpoczęciem rozpowszechniania Raportu, a także transakcji osobistych sprzecznych z treścią Raportu oraz w przypadku, gdy NS rozpoczyna lub prowadzi prace nad emisją instrumentów finansowych Emitenta od czasu powzięcia przez Analityka informacji w tym zakresie do czasu opublikowania prospektu – w przypadku oferty publicznej albo do uruchomienia oferty.

#### POZOSTAŁE INFORMACJE I ZASTRZEŻENIA

NS zapewnia, że Raport został przygotowany z należytą starannością i rzetelnością w oparciu o ogólnodostępne fakty i informacje uznane przez Analityka za wiarygodne, rzetelne i obiektywne, jednak NS ani Analityk nie gwarantują, że są one w pełni dokładne i kompletne. W przypadku gdy Raport wskazuje adresy stron internetowych, z których korzystano przy sporządzeniu Raportu ani Analityk ani NS nie biorą odpowiedzialności za zawartość tych stron.

Inwestowanie może wiązać się z dużym ryzykiem inwestycyjnym. Raport analityczny nie może być traktowany jako zapewnienie lub gwarancja uniknięcia strat, lub osiągnięcia potencjalnych lub spodziewanych rezultatów, w szczególności zysków lub innych korzyści z transakcji realizowanych na jego podstawie, lub w związku z powstrzymaniem się od realizacji takich transakcji. Ogólny opis instrumentów finansowych oraz ryzyka związanego z inwestowaniem w poszczególne instrumenty finansowe jest przedstawiony na [www.noblesecurities.pl](http://www.noblesecurities.pl) w zakładce Dom maklerski/Rachunek maklerski/Dokumenty. NS zwraca uwagę, że choć powyższe informacje zostały sporządzone z należytą starannością, w szczególności w sposób rzetelny oraz zgodnie z najlepszą wiedzą NS, to jednak mogą nie być wyczerpujące i w konkretnej sytuacji, w jakiej znajduje się lub będzie znajdować się inwestor, mogą zaistnieć lub zaktualizować się inne czynniki ryzyka, aniżeli te, które zostały wskazane w powyższej informacji przez NS. Inwestor powinien mieć na uwadze, że inwestycje w poszczególne instrumenty finansowe mogą pociągnąć za sobą utratę części lub całości zainwestowanych środków, a nawet wiązać się z koniecznością poniesienia dodatkowych kosztów.

**Inwestorzy korzystający z Raportu nie mogą zrezygnować z przeprowadzenia niezależnej oceny i uwzględnienia innych okoliczności niż wskazywane przez Analityka czy przez NS.**

Raport został przygotowany zgodnie z wymogami prawnymi zapewniającymi niezależność, w szczególności z zgodnie z Rozporządzeniem delegowanym Komisji (UE) 2016/958 z dnia 9 marca 2016 r. uzupełniającym rozporządzenie Parlamentu Europejskiego i Rady (UE) nr 596/2014 w odniesieniu do regulacyjnych standardów technicznych dotyczących środków technicznych do celów obiektywnej prezentacji rekomendacji inwestycyjnych lub innych informacji rekomendujących lub sugerujących strategię inwestycyjną oraz ujawniania interesów partykularnych lub wskazań konfliktów interesów. Raport stanowi badanie inwestycyjne, o którym mowa w art. 36 ust. 1 Rozporządzenia delegowanego Komisji (UE) 2017/565 z dnia 25 kwietnia 2016 r. uzupełniającego dyrektywę Parlamentu Europejskiego i Rady 2014/65/UE w odniesieniu do wymogów organizacyjnych i warunków prowadzenia działalności przez firmy inwestycyjne oraz pojęć zdefiniowanych na potrzeby tej dyrektywy.

#### Raport ani żaden z jego zapisów nie stanowi:

- oferty w rozumieniu art. 66 ustawy z dnia 23 kwietnia 1964 r. - kodeks cywilny,
- podstawy do zawarcia umowy lub powstania zobowiązania,
- oferty publicznej instrumentów finansowych w rozumieniu art. 3 ustawy z dnia 29 lipca 2005 r. o ofercie publicznej i warunkach wprowadzania instrumentów finansowych do zorganizowanego systemu obrotu oraz o spółkach publicznych,
- zaproszenia do subskrypcji lub zakupu papierów wartościowych Emitenta,
- usługi doradztwa inwestycyjnego, ani usługi zarządzania portfelami, o których mowa w ustawie z dnia 29 lipca 2005 r. o obrocie instrumentami finansowymi,
- porady inwestycyjnej, prawnej, księgowej lub porady innego rodzaju.

#### Raport

- jest upubliczniony na stronie internetowej NS: <https://noblesecurities.pl/dom-maklerski/analizy2/program-wsparcia-pokrycia-analitycznego-gpw/1792-tim-s-a>,
- jest przeznaczony do rozpowszechniania wyłącznie na terenie Rzeczypospolitej Polskiej, a nie jest przeznaczony do rozpowszechniania lub przekazywania, bezpośrednio ani pośrednio, na terenie Stanów Zjednoczonych Ameryki, Kanady, Japonii lub Australii, ani obszaru żadnej innej jurysdykcji, gdzie rozpowszechnianie takie stanowiłoby naruszenie odpowiednich przepisów danej jurysdykcji lub wymagało zarejestrowania w tej jurysdykcji,
- nie zawiera wszystkich informacji o Emitencie i nie umożliwia pełnej oceny Emitenta, w szczególności w zakresie sytuacji finansowej Emitenta, ponieważ do Raportu zostały wybrane tylko niektóre dane dotyczące Emitenta,
- ma wyłącznie charakter informacyjny, więc nie jest możliwa kompleksowa ocena Emitenta na podstawie Raportu.

#### UWAGI KOŃCOWE

Analityk sporządzający Raport: Michał Sztabler

Data i godzina zakończenia sporządzania Raportu: 5.01.2021, godz. 10.30. Data i godzina pierwszego rozpowszechniania Raportu: 5.01.2021, godz. 10.35.

Autorskie prawa majątkowe do Raportu przysługują Giełdzie Papierów Wartościowych w Warszawie S.A. Rozpowszechnianie lub powielanie Raportu (w całości lub w jakiegokolwiek części) bez pisemnej zgody Giełdy Papierów Wartościowych w Warszawie S.A. jest zabronione.

NS podlega nadzorowi Komisji Nadzoru Finansowego.

Ostatnio wydana rekomendacja/aktualizacja dotycząca TIM SA				
Rekomendacja/aktualizacja	nd	nd	nd	nd
Data wydania	16.06.2019	31.01.2020	26.06.2020	02.12.2020
Kurs z dnia rekomendacji	9,8	11,4	10,9	16,2
Cena docelowa	14,1	17,3	17,1	27,3
WIG w dniu rekomendacji	52 344,83	56 923,36	49 725,89	53 983,67

Wykaz wszystkich rekomendacji rozpowszechnionych w ostatnich 12 miesiącach:

Spółka	Zalecenie	Cena docelowa	Cena przy wydaniu	Cena bieżąca	Różnica do Ceny Docelowej	Data wydania (1)	Data ważności (2)	Sporządził (3)
CD Projekt	Kupuj	388,5	296,0	274,70	41%	16.12.2020	9M	Maciej Kietliński
LW Bogdanka	Redukuj	16,4	18,8	19,20	-15%	11.12.2020	9M	Michał Sztabler
Krynicki Recykling	nd	15,2	8,1	9,18	66%	11.12.2020	24M	Dariusz Dadej
MCI Capital	nd	30,4	15,0	15,65	94%	11.12.2020	24M	Krzysztof Radojewski
Aplisens	nd	18,0	11,2	11,10	62%	11.12.2020	9M	Michał Sztabler
Tauron PE	Kupuj	2,9	2,1	2,72	7%	03.12.2020	9M	Michał Sztabler
TIM	Kupuj	27,3	16,2	18,40	48%	02.12.2020	24M	Michał Sztabler
Eurocash	Kupuj	18,0	13,8	14,05	28%	02.12.2020	9M	Dariusz Dadej
Dino Polska	Sprzedaj	211,1	253,6	289,40	-27%	02.12.2020	9M	Dariusz Dadej
Apator	Kupuj	28,9	22,3	23,90	21%	27.11.2020	9M	Michał Sztabler
Bioton	Kupuj	7,3	4,4	4,33	68%	06.11.2020	24M	Krzysztof Radojewski
Forte	Kupuj	48,3	34,5	41,00	18%	05.11.2020	9M	Dariusz Dadej
CD Projekt	Kupuj	415,0	346,0			03.11.2020	9M	Maciej Kietliński
PKP Cargo	Sprzedaj	7,9	9,9	13,70	-42%	22.10.2020	9M	Michał Sztabler
Amica	Kupuj	177,1	133,4	146,80	21%	14.10.2020	9M	Michał Sztabler
Ten Square Games	Sprzedaj	477,1	535,0	551,00	-13%	04.09.2020	9M	Maciej Kietliński
Krynicki Recykling	nd	11,8	7,8			31.08.2020	24M	Dariusz Dadej
Wielton	Kupuj	5,5	4,5	6,75	-19%	29.07.2020	9M	Michał Sztabler
Eurocash	Kupuj	21,5	16,1			24.07.2020	9M	Dariusz Dadej
Bioton	nd	6,8	4,6			24.07.2020	24M	Krzysztof Radojewski
MCI Capital	nd	24,9	12,1			31.06.2020	24M	Krzysztof Radojewski
TIM	nd	17,1	10,9			26.06.2020	24M	Michał Sztabler
Aplisens	nd	15,8	9,8			02.06.2020	9M	Michał Sztabler
LW Bogdanka	Redukuj	18,3	21,0			30.04.2020	9M	Michał Sztabler
Bioton	nd	6,4	3,9			29.04.2020	9M	Krzysztof Radojewski
Dino Polska	Sprzedaj	138,8	188,9			23.04.2020	9M	Dariusz Dadej
Eurocash	Trzymaj	23,0	21,9			23.04.2020	9M	Dariusz Dadej
MCI Capital	nd	21,9	8,3			12.03.2020	24M	Kamil Jędrej
TIM	nd	17,3	11,4			31.01.2020	24M	Michał Sztabler
PKP Cargo	Kupuj	30,6	20,9			07.01.2020	9M	Michał Sztabler

(1) Data wydania jest równocześnie datą pierwszego rozpowszechnienia,

(2) rekomendacja obowiązuje przez 9 miesięcy lub do momentu aktualizacji

(3) Opis stanowisk: Krzysztof Radojewski - Starszy Analityk Akcji (zakończył pracę w NS z 2019-10-31 i rozpoczął pracę 2020-04-15), Michał Sztabler - Analityk Akcji, Kamil Jędrej - Analityk Akcji (zakończył pracę w NS z 2020-03-31), Dariusz Dadej - Analityk Akcji, Maciej Kietliński - Młodszy Analityk Akcji

**DEPARTAMENT ANALIZ I DORADZTWA**

**Sobiesław Kozłowski, MPW**

sobieslaw.kozlowski@noblesecurities.pl

tel: +48 22 213 22 39

Modelowe portfele w ramach doradztwa inwestycyjnego

**Michał Sztabler**

michal.sztabler@noblesecurities.pl

tel: +48 22 213 22 36

Spółki przemysłowe, energetyka, wydobywanie

**Dariusz Dądej**

dariusz.dadej@noblesecurities.pl

tel: +48 22 660 24 83

mobile: +48 781 910 497

Handel detaliczny, spółki przemysłowe

**Krzysztof Ojczyk, MPW**

krzysztof.ojczyk@noblesecurities.pl

tel: +48 12 422 31 00

Analiza techniczna

**Maciej Kietliński, MPW**

maciej.kietlinski@noblesecurities.pl

tel.: +48 785 920 192

Deweloperzy gier

**Krzysztof Radojewski**

krzysztof.radojewski@noblesecurities.pl

tel: +48 22 213 22 35

Biotechnologia

